

38 Discriminació. L'amo del Fissure accepta ser inhabilitat pel 'cas Down'

46 Tradicions. Lleida estrena l'Ou com Balla coincidint amb la celebració del Corpus



MEDI AMBIENT PLAGUES

El mosquit tigre, a mig Lleida

La seua presència ja ha estat confirmada a la capital, en cinc municipis més de quatre comarques del pla i també al Solsonès || Els científics lamenten la inacció de les administracions

J. MARTÍ/L. GARCÍA

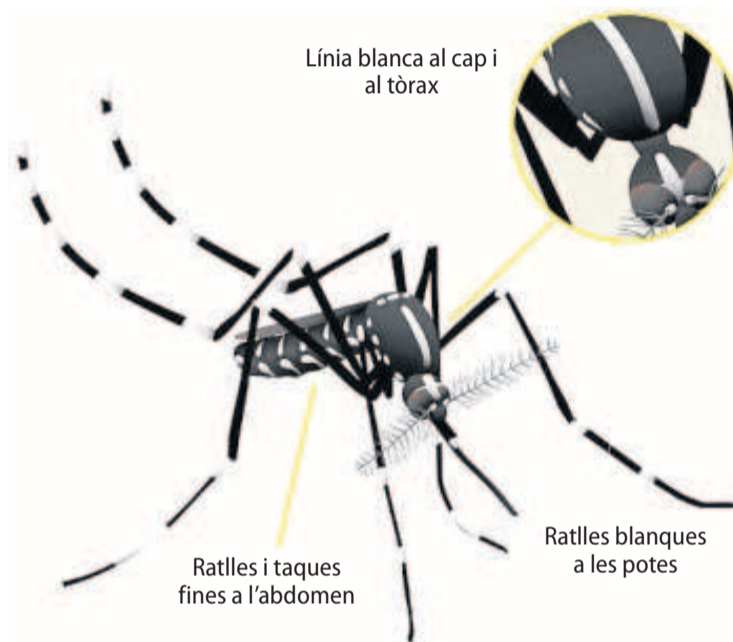
LLEIDA La plaga de mosquits que afecta aquests dies la ciutat de Lleida inclou amb tota probabilitat exemplars del mosquit tigre, espècie invasora amb una picada molt més molesta que la dels autòctons i que pot transmetre malalties greus. I és que aquest mosquit s'estén sense remissió per Lleida. De moment, se n'ha confirmat la presència a la capital i sis municipis més de quatre comarques: Tàrraga (Urgell), Alcarràs (Segrià), Juneda i l'Albi (les Garrigues), Sant Llorenç de Montgai (Noguera) i, més al nord, Solsona. Així ho reflecteix el mapa del projecte *Mosquito Alert*, coordinat per tres centres d'investigació públics -Centre de Recerca Ecològica i Aplicacions Forestals (CREAF) Institut Catalana de Recerca i Estudis Avançats (ICREA) i Centre d'Estudis Avançats de Blanes (CEAB-CSIC)- i impulsat per l'Obra Social La Caixa. Però és molt probable que hagi arribat a moltes més localitats. Els científics que participen en aquest projecte en confirmen la presència a partir de les fotos que envien ciutadans a través de l'app *Mosquito Alert*, i el nombre de persones que coneixen el projecte, es descarreguen l'app i la utilitzen, és reduït. Roger Eritja, responsable d'entomologia de *Mosquito Alert* i coordinador del servei de control de mosquits del Baix Llobregat, va explicar que el mosquit tigre s'expandeix seguint les carreteres perquè dos dels principals vies de propagació són el transport de pneumàtics utilitzats, on solen niar, i els cotxes. "S'ha comprovat que els mosquits adults entren als vehicles perquè els agraden els llocs tancats i foscos", va indicar. Eritja va lamentar que ni la Generalitat ni el Govern central no tenen en marxa cap programa de seguiment i control del mosquit tigre.

"La inacció de les administracions és un problema greu", va manifestar. A diferència dels autòctons, aquest mosquit és transmissor de malalties tropicals com el dengue o el Zika. "Si una persona s'infecta quan va a països afectats per aquestes malalties i quan torna un mosquit tigre li pica, aquest pot transmetre el virus a les persones a les quals piqui després", va assenyalar.

LES CLAUS

Cementiris i embornals són dos dels principals llocs de cria

■ Eritja subratlla que el mosquit tigre cria en recipients on hi ha aigua estancada. Els principals són els embornals dels carrers, ja que a tots queda aigua al seu interior; i els recipients que recullen aigua dels testos de flors o plantes. En canvi, no fa nius en aigua entollada de jardins, camps o al costat de rius. "És urbà, no cria al medi natural", va detallar Eritja. Un dels seus llocs



DIBUIX: J. LLIBRE (CC-BY-NC-ND) / MOSQUITO ALERT

preferits són els cementiris, perquè sempre hi sol haver rams en gerros amb aigua. "Als cementiris, tots els envasos on hi ha flors haurien d'estar foradats", va apuntar. Aquest expert assenyala que la seua eradicació és impossible i que la lluita ha de centrar-se a evitar que la població d'aquesta varietat assoleixi una densitat alta, per a la qual cosa resultaria clau conscienciar la població de les mesures a adoptar per dificultar que nidifiqui, així com tractaments regulars en punts de cria com els embornals. "El servei de control de mosquits al Baix Llobregat tracta 150.000 embornals de 24 municipis", va destacar.



Usuaris de l'autobús 'refugiats' a la zona d'ombra d'una marquesina ahir al migdia.

TEMPERATURA MÀXIMA

LOCALITAT	°C
Oliana	38°
Baldomar	37,5°
Organyà	37,4°
Tremp	37,4°
Alcarràs	37,2°
Alfarràs	37,1°
Aitona	36,7°
Oliola	36,6°
La Pobla de Segur	36,4°
Seròs	36,4°
Mollerussa	36,3°
Lleida-la Bordeta	36,1°
Vallfogona	35,4°
El Pont de Suert	34,3°
Sort	33,8°

La calor s'acarnissa amb Lleida i els docents demanen reduir hores de classe

■ Els lleidatans van suportar ahir com van poder una nova jornada d'aquesta onada de calor que els meteoròlegs preveuen que duri fins demà, i per la seua banda els professors demanen reduir classes durant aquest mes de juny davant dels efectes de les altes temperatures a les aules. Un dia més, la temperatura màxi-

ma a Catalunya es va registrar a Ponent, concretament a Oliana, on el termòmetre es va aturar en els 38 graus, i també va superar molt de llarg els 37 a Baldomar, Organyà, Tremp, Alcarràs i Alfarràs. A la capital del Segrià, la temperatura màxima es va quedar als 36,1 graus, encara que la sensació tèrmica era més asfixiant que

en dies anteriors. Per evitar efectes en la salut de la població, Protecció Civil manté l'alerta per calor, mentre que el 061 CatSalut Respon va atendre, entre dimecres i dijous, 55 incidents relacionats amb les altes temperatures. Al seu torn, el sindicat de professors de Secundària (Aspepc-sps), proposa reduir

les hores de classe al juny, ja que a moltes aules se superen els 27° i diversos alumnes han patit esvaiements i lipotímies. A Madrid, els serveis d'emergències van atendre ahir 47 alumnes de l'IES Neil Armstrong de Valdemoro, dels quals quatre van ser ingressats per una crisi d'ansietat i un esquinç.